

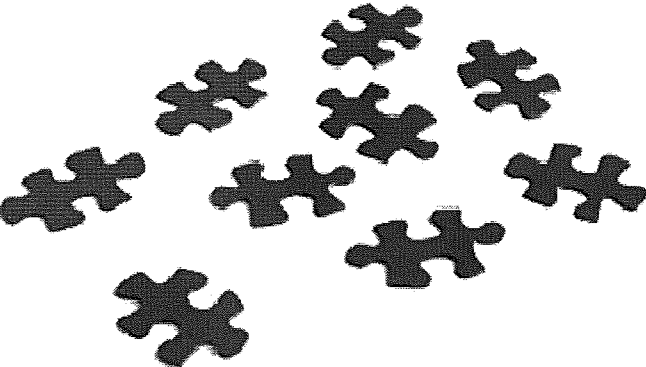
VERZONDEN
14 OKT. 2011

Stadsdeel Oost

Integraal Veiligheidskader OO&V

2011-2014

11 mei 2011



Inhoudsopgave

VOORWOORD	3
1 VISIE OP INTEGRALE VEILIGHEID	4
1.1 INLEIDING.....	4
1.2 WAT SPEELT ER OP NATIONAAL, REGIONAAL EN LOKAAL NIVEAU?.....	4
1.3 VISIE	5
1.4 INTEGRAAL VEILIGHEIDSBELEID EN DE VEILIGHEIDSKETEN	6
1.5 STRATEGISCHE VEILIGHEIDSPARTNERS	8
2 GEBIEDSGERICHTE AANPAK	11
2.1 ANALYSE.....	11
2.2 BUURTGERICHT VEILIGHEIDSPLAN.....	18
3 OVERLASTTHEMA'S	19
3.1 JEUGD & VEILIGHEID	19
3.2 DRUGS- EN ALCOHOLOVERLAST	21
3.3 HORECA, EVENEMENTEN & VEILIGHEID.....	21
4 GEWELD	23
4.1 VEILIG ONDERNEMEN	23
4.2 HUISELJK GEWELD.....	24
4.3 GEWELD TEGEN MENSEN WERKZAAM BIJ HET STADSDEEL.....	24
5 CRISIS- EN CALAMITEITENBEHEERSING EN OPENBARE ORDE & VEILIGHEID	26
5.1 CRISIS- EN CALAMITEITENBEHEERSING	26
5.2 RADICALISERING & VERVREEMDING	26
TOT SLOT	28

Voorwoord

Voor u ligt het integraal veiligheidskader openbare orde & veiligheid van het stadsdeel Oost. Het kader is gebaseerd op het programma-akkoord 2010-2014 van het stadsdeel Oost en de opgaven die door de centrale stad, het regionaal college en de driehoek worden gegeven.

Het is de ambitie van dit bestuur dat alle wijken van het stadsdeel een veiligheidsindex hebben die overeenkomt met het Amsterdams gemiddelde. Het is daarom van belang veel te investeren in de veiligheidsthema's jeugdoverlast, drugs- en alcohol, horeca, veilig ondernemen, polarisatie en vervreemding en huiselijk geweld. Daarnaast maakt een goed crisis- en calamiteitenbeleid onderdeel uit van het beleid van openbare orde & veiligheid. Het is van belang dat doelstellingen ten behoeve van openbare orde & veiligheid gebiedsgericht worden bekeken en dat informatiedeling hiertoe vanzelfsprekend is. Het is van belang dat de bewoners, maatschappelijke organisaties en ondernemers essentiële partners zijn binnen ons veiligheidsbeleid.

In 2011 en de volgende jaren zal er concreet gewerkt worden met de prioriteiten en accenten uit dit strategisch kader. Dit gebeurt op basis van jaarlijkse buurtgerichte veiligheidsplannen.

Alles staat de komende vier jaar in het teken van onze ambitie:

*In stadsdeel Oost moet iedereen zich veilig voelen, ongeacht leeftijd, seksuele
geaardheid, etnische afkomst of religie.*

Namens het dagelijks bestuur van het Stadsdeel Oost,

Fatima Elatik
Stadsdeelvoorzitter

1 Visie op integrale veiligheid

1.1 Inleiding

In het huidige politieke klimaat staat veiligheid hoog op de politieke agenda. Nationaal beschikken we nu over een heus ministerie van Veiligheid, maar ook op regionaal en lokaal niveau domineren veiligheidsissues de politieke agenda. De media hebben nadrukkelijker aandacht voor openbare orde & veiligheidsincidenten wat de af- of toename van veiligheidsbeleving van de burger beïnvloedt.

In het publieke domein wordt er fel gedebatteerd over principiële uitgangspunten zoals bijvoorbeeld privacy vs ingrijpen van de overheid en de grenzen van vrije meningsuiting. De economische crisis raakt veel mensen in Nederland in hun zekerheid over hun inkomen. Daarnaast dreigen grote bezuinigingen die maakt dat er specifieke doelstellingen moeten worden geformuleerd, ook op het gebied van openbare orde & veiligheid. Met dit integraal veiligheidskader wordt een samenhangend gebiedsgericht beleid gerealiseerd waarin een kader wordt gegeven waarbinnen duidelijke doelen zijn geformuleerd voor de komende vier jaren.

1.2 Wat speelt er op nationaal, regionaal en lokaal niveau?

Zoals eerder gemeld is het veiligheidsdomein bijzonder dynamisch. Een ramp of crisis kan nieuwe inzichten opleveren die vervolgens weer geïmplementeerd worden in bestaande werkwijzen en/of aanpakken. Landelijke, regionale en lokale overheden houden zich bezig met veiligheid en bevoegdheden liggen ook op alle niveaus. Om een redelijk overzicht te krijgen van de ontwikkelingen waar het veiligheidsdomein mee te maken krijgt, worden er hieronder enkele geschetst.

Regeerakkoord

Het nieuwe regeerakkoord stelt dat openbare orde & veiligheid een kerntaak van de overheid is en dat het dus veiliger moet worden op straten, in wijken en de openbare ruimte. De focus bij veiligheid ligt op de beleidsdomeinen overlast, agressie en geweld. Specifiek worden de thema's geweld in het openbaar vervoer, risicojongeren, drugsgerelateerde zaken, prostitutie, recidive, gewelds- en zedendelicten, verkeersveiligheid, informatieveiligheid en bescherming van persoonsgegevens genoemd. Men schuwt stevige inzet van instrumenten niet om de doelen te bereiken. Zo moet er gedacht worden aan het doorontwikkelen van veiligheidshuizen, meer preventief fouilleren, uitbreiding cameratoezicht, minimumstraffen, hogere straffen voor geweld tegen hulpverleners, afstandscriterium voor coffeeshops, coffeeshops worden besloten clubs en zwaardere straffen op drugsdelicten.

Ontwikkelingen centraal-stedelijk

Top 600

Op centraal-stedelijk niveau heeft de driehoek (zie hiervoor 1.5) besloten dat er vóór alles voorrang wordt gegeven aan de uitvoering van het project Top 600. Concreet houdt dit in dat een jonge groep veelplegers de stad Amsterdam keer op keer onveilig maken. Het gaat hier om de zwaardere delicten zoals overvallen, straatroven, geweldsdelicten, woninginbraken en wapenbezit en – gebruik. Een groep jonge personen is verantwoordelijk voor een groot deel van de delicten. De impact op de maatschappij is erg groot. De gezinnen van deze jongens bieden over het algemeen weinig structuur en jongere broertjes staan klaar om in de voetsporen van hun oudere broers te treden. Vaak zijn deze jongens reeds verschillende trajecten aangeboden, veelal zonder resultaat.

Het programma kent drie pijlers:

1. Lik op stuk (aanpak politie/justitie)
2. Intensieve zorg in combinatie met of na straf ter voorkoming van recidive
3. Beperking van Instroom van 12minners en voorkoming van doorstroom naar de criminele groep door het inzetten van preventieve middelen

Doel is om een net van strafvorderlijke en bestuurlijke maatregelen te sluiten rondom de jongens op de lijst. Het te verwachten effect is dat bewoners en ondernemers zich veiliger voelen in hun wijk. Het is de verwachting dat het project, bij het maken van keuzes, de komende jaren voorrang krijgt boven andere veiligheidsprojecten.

Ontwikkeling Veiligheidshuizen

Ook in Amsterdam is de landelijke ontwikkeling naar Veiligheidshuizen uitgezet. De regio Amsterdam-Amstelland telt momenteel 5 ketenunits die aangestuurd worden door het Openbaar Ministerie. Deze 5 ketenunits worden omgebogen tot twee Veiligheidshuizen die worden aangestuurd door de gemeente Amsterdam. Het gaat hierbij om een Veiligheidshuis in West van waaruit West, Zuid en de regiogemeenten (minus Diemen) bediend zullen worden en om een Veiligheidshuis in Oost van waaruit Noord, Centrum, Oost, Zuid-Oost en Diemen bediend zullen worden.

Binnen de nieuwe Veiligheidshuizen zullen de lessen uit de ketenunits geborgd worden. De meerwaarde van de Veiligheidshuizen zal behaald worden door maatwerk voor risicjongeren en veelplegers een flexibele inzet van de capaciteit en deskundigheid die aanwezig is binnen de Veiligheidshuizen.

In het Veiligheidshuis zal het gaan om een snelle en effectieve ketenaanpak van jeugd en veelplegers die worden aangehouden voor een strafbaar feit. Het Veiligheidshuis zal een samenwerkingsverband zijn van verschillende partners op het gebied van zorg en straf en zal zichtbaar en merkbaar probleem- en omgevingsgericht gaan opereren. Naast de reguliere instroom van strafzaken zal er ruimte zijn om vanuit het Veiligheidshuis flexibel in te kunnen spelen op problemen die zich voordoen. De kans is groot dat de flexibele ruimte zal worden ingezet voor de stedelijke Top 600.

Versterking Sociaal Domein

Daarnaast speelt op lokaal niveau de Versterking van het Sociaal Domein (VSD). De uitgangspunten uit de concept-kadernota (februari 2011) die hierbij gesteld zijn, hebben ook gevolgen voor denkrichtingen over veiligheid. Zo lijkt de overheid soms wel voor alles verantwoordelijk maar is dat natuurlijk niet. Het stadsdeel wil in Oost een samenleving realiseren waarin iedereen mee doet en alle kans heeft zich te ontwikkelen. We gaan uit van de eigen kracht van bewoners en de eigen kracht van de wijk.

Onze focus verschuift van zorgen voor naar zorgen dat waarbij het stadsdeel minder opdrachtgever en meer regisseur wordt. Wij zorgen er voor dat bewoners, ondernemers en organisaties gebruikmaken van elkaars expertise en vindingrijkheid. Daar waar sociale kwesties in een wijk niet zonder inzet van een professionele instantie op te lossen zijn, organiseren wij een vangnet of regisseren een coalitie waarin verschillende professionals en bewoners en ondernemers samenwerken om het meest haalbare te realiseren.

Dit vertaalt zich naar de komst van Buurt Veiligheids Teams (BVT) waar actieve wederkerigheid met bewoners hét uitgangspunt is. Ook de drie veiligheidsarrangementen die op IJburg onder regie van het stadsdeel tot stand zijn gebracht (overlastgevende jongeren, overlastgevende gezinnen en jongeren die dreigen af te glijden in de criminaliteit) zijn hier prima voorbeelden van.

Prioriteiten worden echter niet alleen bepaald door feiten en cijfers. De actualiteit verandert snel en nieuwe signalen uit de buurt zorgen voor een verschuiving van prioriteiten, die wij dus continu opnieuw moeten afstemmen en bepalen. Dit vraagt om flexibele inzet van samenwerkende organisatie, zowel intern als extern.

1.3 Visie

In het stadsdeel Oost moet iedereen zich veilig kunnen voelen. Teneinde die veiligheid te beheersen worden er constant actief naar mogelijkheden tot allianties gezocht met burgers en netwerkpartners om samen de wijk een prettigere plek te maken. Een voorbeeld hiervan is het Buurtveiligheidsteam, maar ook andere allianties zijn denkbaar zoals buurt- en themagerichte veiligheidsarrangementen. Een goed veiligheidsbeleid bestaat uit samenwerken en informatiedeling met interne en externe partners. De zwaardere instrumenten om criminaliteit terug te dringen worden weloverwogen ingezet en alleen daar waar nodig en voor de duur die nodig is. Het stadsdeel doet dit volgens het principe van het *speelveld*.

Veiligheid in buurten en veiligheid op thema's

Om te definiëren welke actoren er in een buurt of op een thema actief zijn, wat hun rol is en hoe de onderlinge verhoudingen liggen, gebruiken we de term 'speelveld' (zie tabel *speelveld* hieronder). Dit is een metafoor om de samenwerking tussen de verschillende partijen, de 'spelers op het voetbalveld', aan te duiden¹: justitie vormt de laatste instantie, "de doelman". Deze houdt zich bezig met opsporing en sanctionering. Justitie staat "tussen de palen" en coacht de *verdediging*, bijvoorbeeld politie, jeugdzorg, en toezichhouders. De *verdediging*, die veiligheid als een primaire doelstelling heeft, ondersteunt vervolgens het *middenveld* (scholen, bedrijfsleven, zorg en welzijn e.d.). Voor het *middenveld* is veiligheid een secundaire doelstelling. Het *middenveld* bedient de *voorhoede* die wordt gevormd door de burger.

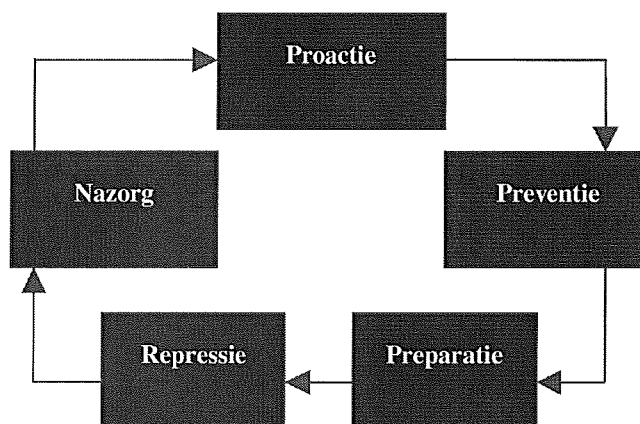
Het speelveld²

Linie	Spelers / partijen
Doelman	Justitie (opsporing en sanctionering)
Verdediging	Politie, handhavers e.d. (instellingen die zich bezighouden met risico's en handhaving)
Middenveld	Maatschappelijke organisaties (scholen, bedrijfsleven, zorg en welzijn, straatcoaches, etc.)
Voorhoede	De burger c.q. de verbanden tussen burgers

Een voetbalelftal kan natuurlijk niet zonder *coach*. De coach stelt de kaders (tactiek) vast, stelt op (huurt in of betreft) gegeven het spelersmateriaal, en is verantwoordelijk voor het systeem (vierjaarlijks afgerekend). De *coach* van het deze opstelling is het stadsdeel Oost.

1.4 Integraal veiligheidsbeleid en de Veiligheidsketen

In het stadsdeel Oost werken wij, net als in de Veiligheidsregio Amstelland, binnen de principes van de veiligheidsketen. De veiligheidsketen behelst de navolgende schakels.



Figuur 1

Proactie

Proactie is gericht op de inrichting van de maatschappij en omgeving. Het gaat hierbij om het voorkomen van structurele onveiligheid. Je kunt hierbij denken aan bijvoorbeeld de inrichting van een woonwijk. Hoe lopen de wegen, kan je er makkelijk in of uit komen?

¹ Boutellier et al., 2004, p.89

² Boutellier et al., 2004, p.89

Wat doet de inrichting van een wijk voor de veiligheidsgevoelens voor bewoners, ondernemers en bezoekers (subjectieve veiligheidsindex). Proactie vindt plaats nog voor er daadwerkelijk plannen worden gemaakt.

Preventie

Preventie is het nemen van concrete maatregelen tegen gebeurtenissen die kunnen voorkomen en kunnen zorgen dat de schade in dat geval wordt beperkt. In deze fase moeten er vaak keuzes worden gemaakt die soms tegengesteld lijken te zijn.

Preparatie

Preparatie is het je daadwerkelijk voorbereiden op een gebeurtenis. Wat doe ik als er bijvoorbeeld brand uitbreekt? Preparatie is de schakel waarbinnen het crisis- en calamiteitenplan wordt geschreven, waarin oefeningen worden gehouden en mensen worden voorbereid op hun taak bij bijvoorbeeld rampen, crises en calamiteiten. Daarnaast zou een draaiboek dreigende escalatie ook onderdeel kunnen uitmaken van deze schakel.

Repressie

De repressiefase is de fase waarin het er echt om gaat, er is namelijk iets gebeurd en er moet opgetreden worden. In de repressiefase is er een calamiteit en moet er gezorgd worden dat deze calamiteit bestreden wordt en dat de schade zoveel mogelijk beperkt wordt.

Nazorg

De nazorgfase is de fase waarin terug gekeerd wordt naar de normale situatie. Dit betekent niet dat er teruggekeerd wordt naar exact dezelfde situatie als voor de calamiteit. Nazorg heeft in dit geval betrekking op alle activiteiten die zich richten op de terugkeer naar de normale situatie. In de nazorgfase is bijvoorbeeld ook ruimte voor evaluatie.

De veiligheidsketen vertaalt naar het stadsdeel Oost levert dan het navolgende op:

Verantwoordelijkheden Veiligheidsketen binnen Stadsdeel Oost		
<i>Schakel</i>	<i>Directie</i>	<i>Voorbeelden</i>
Proactie	Fysieke Realisatie & Beheer/ Burger, Strategie & Projecten	<ul style="list-style-type: none"> • Inrichting en Beheer van de openbare ruimte • Al dan niet snoeien van groen • Contacten woningcorporaties over aanpassen portieken, enz.
Preventie	Sociale Realisatie & Beheer/ Burger, Strategie & Projecten	<ul style="list-style-type: none"> • Jeugd aanpak • Zomerbeheerplan hotspots • Bevordering sociale cohesie.
Preparatie	Handhaving Openbare Ruimte & Veiligheid	<ul style="list-style-type: none"> • Calamiteitenplan • Crisisplan • Draaiboek Dreigende Escalatie
Repressie	Handhaving Openbare Ruimte & Veiligheid	<ul style="list-style-type: none"> • Regisseur bij integrale aanpak criminele(n) (jongeren) (regie op top 600), • Inzet instrumenten (Buurt Veiligheids Teams, Cameratoezicht, invoeren DNA-spray)
Nazorg	Handhaving Openbare Ruimte & Veiligheid	<ul style="list-style-type: none"> • Evaluaties • Regisseert nazorgplannen ihkv calamiteiten en/of crisis.

Uit het bovenstaande schema is al duidelijk dat Openbare Orde & Veiligheid vraagt om een integrale aanpak waarbij iedere sector binnen het stadsdeel zijn of haar eigen verantwoordelijkheden draagt.

Prioriteiten worden echter niet alleen bepaald door feiten en cijfers. De actualiteit verandert snel en nieuwe signalen uit de buurt zorgen voor een verschuiving van prioriteiten, die wij dus continu opnieuw moeten afstemmen en bepalen. Dit vraagt om flexibele inzet van samenwerkende organisaties, zowel intern als extern.

1.5 Strategische Veiligheidspartners

De externe partners

De belangrijkste strategische externe veiligheidspartners van het stadsdeel zijn de politie en het openbaar ministerie. Gezamenlijk bepalen zij het beleid voor de regio en de stad. Dit beleid wordt vervolgens vastgesteld in het Regionaal College en heet daarom ook Regionaal Veiligheidskader. Vanzelfsprekend doet het stadsdeel ook zaken met andere zeer belangrijke partners zoals zorg- en welzijninstellingen, scholen, sportverenigingen, buurtgroepen, enz. De burger staat hierbij altijd centraal. Er wordt zo veel mogelijk geprobeerd actieve wederkerigheid te stimuleren.

Directie Openbare Orde & Veiligheid

De directie Openbare Orde en Veiligheid richt zich op de handhaving van de openbare orde en veiligheid in Amsterdam. De burgemeester is verantwoordelijk voor de handhaving van de openbare orde. Hij wordt hierbij ondersteund door de directie Openbare Orde en Veiligheid. Dit betekent dat de directie de burgemeester informeert en adviseert. Bovendien onderhoudt de directie contacten met de stadsdelen en op centraal niveau met de politie, brandweer en het Openbaar Ministerie. Daarnaast behoort de bestrijding van de onveiligheid en criminaliteit tot kerntaak van de directie. De directie OOV bereidt het Integrale Veiligheidskader voor dat richting geeft aan de collegebrede verbetering van de veiligheid in de stad. De burgemeester neemt als korpsbeheerder deel aan het zogeheten driehoeksoverleg en het regionaal college. De burgemeester wordt richting de stadsdelen ten aanzien van openbare orde & veiligheid door de dienst vertegenwoordigd.

Politie

Als stadsdeel Oost vallen wij onder twee politiedistricten namelijk District Noord (ook wel district 2) en District Oost (ook wel district 3). Een district wordt aangestuurd door een districtschef (DC) en een Chef Operationele Zaken (COZ). Districtsbreed zijn er ook een Bureau Districtsrecherche en Districtscoördinator Jeugd & Veelplegers. Ieder district kent een aantal wijkteams die weer overeenkomen met door de dienst Onderzoek & Statistiek samengestelde buurtcombinaties (zie hiervoor ook hoofdstuk 2.1)

Openbaar Ministerie (OM)

Het stadsdeel valt onder het Arrondissementsparket Amsterdam. Het arrondissement bestaat uit de regio's Amsterdam/Amstelland en Gooi- en vechtstreek en wordt aangestuurd door de hoofdofficier van justitie. Wij vallen onder het geografische aandachtsgebied van Team Noord/Oost.

De driehoek en de subdriehoek

In de driehoek (BM, hoofdofficier en korpschef) wordt het beleid bepaald en uitgezet. Daaronder hangen weer de subdriehoeken (territoriale driehoeken). Per stadsdeel is er één subdriehoek. In deze subdriehoek zijn vertegenwoordigd: stadsdeelvoorzitter Oost, Districtschef Noord, Districtschef Oost, Beleidsofficier OM en de directie Openbare Orde & Veiligheid als verbindende factor tussen de burgemeester en het stadsdeel. Formeel is het doel van de subdriehoek als volgt verwoord: met inachtneming van de door de driehoek gegeven (beleids)kaders – het bevorderen van veiligheid binnen het district/ stadsdeel door middel van overleg en afstemming over te nemen maatregelen.

De taken, verantwoordelijkheden en bevoegdheden zijn:

1. Signalering van veiligheidsproblematiek in het betreffende gebied.
2. Vanuit lokale behoefte input leveren voor het beleidsprogramma van de driehoek (Regionaal Veiligheidsplan, Veiligheidsplan Amsterdam)
3. Binnen de kaders van het beleidsprogramma van de driehoek stellen van lokale prioriteiten (= niveau stadsdeel).
4. Maken van afspraken tussen politie, parket, gemeente en stadsdelen over de aanpak van veiligheid in het betreffende stadsdeel.

5. Tijdige signalering van veiligheidsproblemen in het gebied en op basis van daarvan voorstellen doen aan de driehoek over de aanpak van een specifiek veiligheidsprobleem dat stadsbreed toepassing zou kunnen krijgen.
6. Tijdig informeren van de driehoek wanneer de problematiek het lokale niveau overstijgt.
7. Monitoren van de gemaakte afspraken en ontwikkelingen.
8. Uitvoering geven aan opdrachten van de driehoek.

Functionele driehoeken

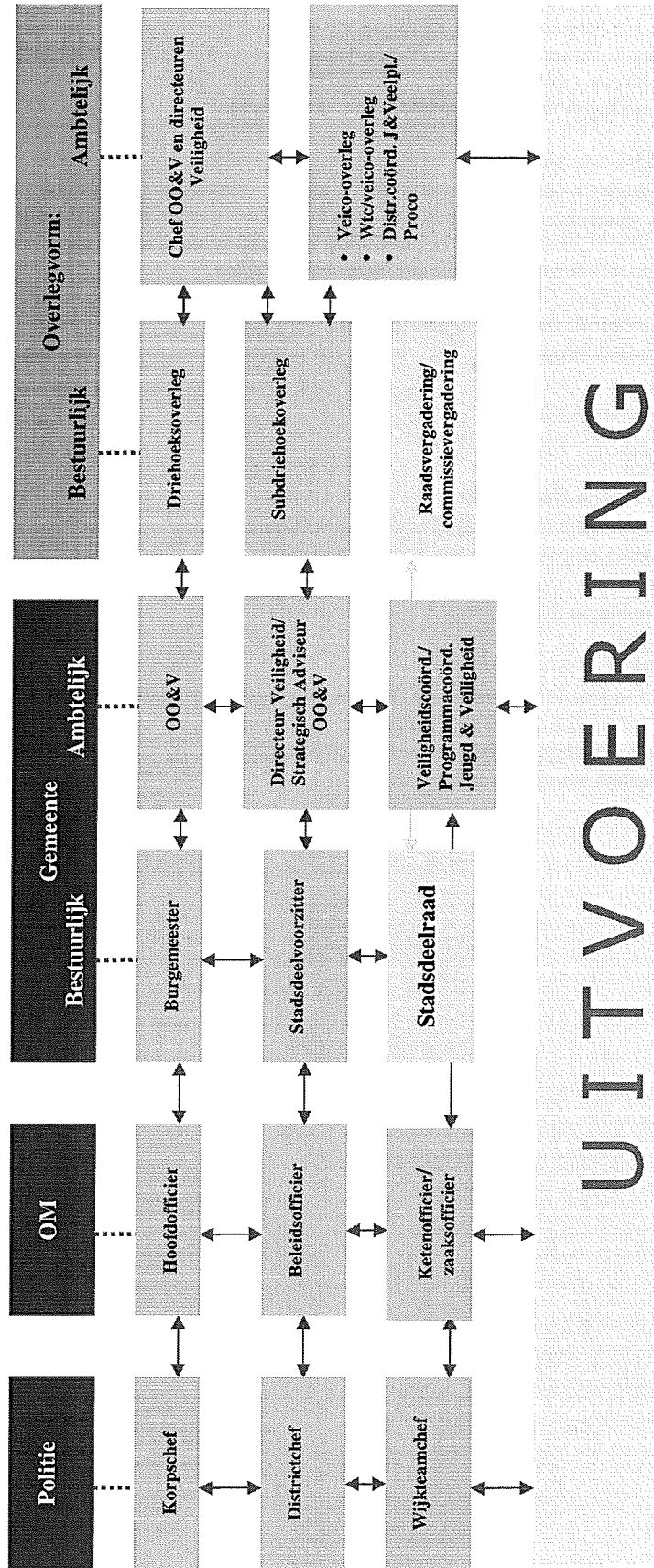
Er zijn naast de territoriale driehoeken ook functionele driehoeken met als doel: op verzoek van de driehoek over gemeente- en regiobrede kwesties en thema's te adviseren. De driehoek formuleert op basis van deze adviezen nieuw beleid of past bestaand beleid aan, waarmee de territoriale subdriehoeken op hun beurt rekening mee dienen te houden.

Er zijn de navolgende functionele driehoeken:

- Horeca en drugs
- Wapens
- Zware criminaliteit
- Verkeer en openbaar vervoer
- Milieu
- Toezicht en Handhaving
- Discriminatie (Regionaal Discriminatie Overleg)
- Agressie en geweld tegen overheidspersoneel
- Zeden
- Communicatie
- Voetbal
- Ambtelijke integriteit
- Evenementen (Vijfhoek: gemeente, politie, openbaar ministerie, GG&GD, brandweer)

Op de volgende bladzijde worden schematisch de ambtelijke en bestuurlijke lijnen in het veiligheidsdomein weergegeven.

Regionaal College



UITVOERING

Figuur 2

2 Gebiedsgerichte aanpak

Iedere buurt in het stadsdeel Oost is uniek en verdient een eigen aanpak op het gebied van veiligheid. Per buurt wordt er jaarlijks een gebiedsgerichte aanpak op het gebied van veiligheid geschreven. Dit kader wordt samen met de partners samengesteld en behelst in ieder geval de beleidsthema's die binnen veiligheid worden gehanteerd.

Doelstelling:

- Momenteel scoort het stadsdeel Oost een gemiddeld voldoende rapportcijfer van 6,43 op buurtveiligheid. In 2014 moet dit rapportcijfer zijn gestegen naar een 6,8.
- De objectieve veiligheidsindex is momenteel 81. In 2014 is deze index door onze inspanningen gezakt naar 76 (Amsterdams Gemiddelde 2010).
- De subjectieve veiligheidsindex is momenteel 82. In 2014 is deze index door onze inspanningen gezakt naar 76 (Amsterdams Gemiddelde 2010).

2.1 Analyse

Sinds 2004 hanteert de gemeente Amsterdam veiligheidsindexen om de mate van veiligheid te kunnen monitoren. De Amsterdamse veiligheidsindex is gebaseerd op twee belangrijke informatiebronnen. Enerzijds is dat het bevolkingsonderzoek waarin zo'n 10.000 Amsterdammers hun mening geven over de veiligheid in Amsterdam en in hun buurt. Anderzijds zijn dat de gegevens van de politie Amsterdam-Amstelland over inbraak, diefstal, geweld, overlast, vandalisme en drugs. De index laat zien hoe de veiligheid zich op deze zeven onderdelen ontwikkelt (objectief) en hoe de veiligheidsgevoelens van de Amsterdamse bewoners zich ontwikkelen (subjectief).

Beïnvloeding van de veiligheidsindexen is voor wat betreft de objectieve index duidelijk te realiseren. Een afname van strafbare feiten leidt tot een objectief veiliger stadsdeel/wijk. Voor wat betreft de subjectieve index ligt dit anders. Subjectieve veiligheid is heel moeilijk te beïnvloeden. De objectieve indexen en politiecijfers staan soms haaks op hoe de mensen zich voelen. Als overheid hebben we een verantwoordelijkheid om onze bewoners te informeren over de daadwerkelijke stand van zaken om zo ook de subjectieve veiligheid te beïnvloeden. Momenteel worden er studies verricht naar het beïnvloeden van de subjectieve index. Het stadsdeel Oost volgt deze ontwikkeling met grote belangstelling en participeert daar waar mogelijk.

De veiligheidsindexen geven een globaal beeld van de ontwikkelingen binnen het veiligheidsdomein. Ten behoeve van specifieke onderwerpen (en als sturingsinformatie) is het betrouwbaarder te werken met daadwerkelijke meldingen/aangiften van strafbare feiten en/of meldingen van het Meldpunt Zorg & Overlast van het stadsdeel.

De buurten zijn geordend zoals door de Gemeente Amsterdam (Dienst Onderzoek & Statistiek), de regiopolitie Amsterdam-amstelland en het arrondissementsparket Amsterdam vastgelegd. Er is voor gekozen de buurten op hoofdlijnen ten aanzien van veiligheid te beschrijven waarbij sommige buurten, gezien de gelijke problematiek, samen zijn gevoegd. Dit levert een beschrijving op van 8 wijken ten behoeve van het stadsdeel Oost. Sommige buurten zijn samengevoegd omdat ze geografisch naast elkaar liggen en gedeelde problematiek hebben.

De buurtcombinatienummers slaan terug op de buurtcombinaties zoals gehanteerd door de Dienst Onderzoek & Statistiek en zoals er op de website www.eenveiligamsterdam.nl wordt gehanteerd. Op deze website is het ook mogelijk de onderliggende factoren ten aanzien van de subonderwerpen binnen de objectieve en subjectieve index te specificeren.

Hieronder volgt een overzicht waarin buurten worden geduid naar buurtregiebuurt (politie), buurtnaam/buurtcombinatie zoals gehanteerd op de website en het politiewijkteam waar de buurt onder valt.

Wijkteam van politie	Buurt combinatie	Buurt naam	Subbuurten (huurregie)
Balistraat	G31	Indische Buurt West	Ambonpleinbuurt Atjehpleinbuurt Timorpleinbuurt
	G32	Indische Buurt Oost	Makassarpleinbuurt Sumatraplantsoenbuurt
	G33	Oostelijk Havengebied	Borneo Eiland Java en KNSM Eiland Veemkade en Sporenburg Architectenbuurt
IJburg	G35	IJburg	IJburg West Haveneiland-West Zeeburger-eiland
's Gravesandepijn	U29	Dapperbuurt	Dapperbuurt Noord Dapperbuurt Zuid
	U28	Oosterpark-buurt	Oosterparkbuurt Oost Oosterparkbuurt West Boerhaave Oosterpark
	U27	Weesperzijde	Weesperzijdestrook
Linneausstraat	U30	Transvaalbuurt	Transvaalbuurt Oost Transvaalbuurt West
	U55	Frankendael	Amstelstationbuurt Don Boscobuurt Jeruzalembuurt
	U56	Middenmeer	Archimedesbuurt Linneausparkbuurt
	U57	Omval	Betondorpbuurt
	U58	Betondorp	Betondorpbuurt

Indische Buurt West/Oost (G31-G32)

De Indische Buurt is een echte bruisende volksbuurt. De culturele achtergrond van bewoners is divers waardoor het een kleurrijke buurt is. De bouw wordt gekenmerkt door woningen die zo'n 100 jaar oud zijn. Een gedeelte van de wijk is gerenoveerd, maar een ander deel bevindt zich nog in de oude staat.

Buurtproblemen

De Indische Buurt Oost heeft duidelijke afwijkende cijfers ten opzichte van de Indische Buurt West. Buurtbewoners ervaren overlast van jeugd. De overlast vindt plaats in de openbare ruimte en inpandig. Er zijn regelmatig jongeren te vinden op hangplekken, in portieken, trapportalen en in boxgangen.

In de Makassarpleinbuurt zijn er veel ondernemingen met een avondsluiting die geplaatst zijn in een woonbuurt. Men moet hierbij denken aan twee coffeeshops, 4 cafés, 1 avondwinkel, 1 pizzeria. Dit samenspel van ondernemingen met een avondopening in een woonbuurt levert veel overlast op. De overlast wordt daar nog versterkt doordat het kwadrant slechts door twee wegen wordt ontsloten waarvan de Niasstraat de belangrijkste is.

De Sumatraplantsoenbuurt en de Makassarpleinbuurt geeft in tegenstelling tot de Indische Buurt West zorgen doordat er minder stedelijke vernieuwing heeft plaatsgevonden en er meerdere risicovoorzieningen zijn gesitueerd.

In de Indische Buurt is er sprake van overlast door dealers en drugsgebruikers. Dit geldt niet alleen in de openbare ruimte, maar heeft ook betrekking op woningen (huisdealers inclusief aanzuigende werking van gebruikers en leveranciers, wietplantages, waarbij meestal illegaal stroom wordt afgetapt en er (brand-) gevaarlijke situaties kunnen ontstaan). Daarnaast wordt er door bewoners overlast ervaren van horecaondernemingen.

Omdat de Indische Buurt voornamelijk bestaat uit oudere gebouwen waar kleine woningen worden aangeboden, is burenoverlast een actueel probleem. De overlast varieert van eenvoudige geluidsoverlast tot complexe extreme overlastzaken.

Daarnaast wordt door de dichtheid van de bebouwing vervuiling als groot probleem gezien. Zwerfvuil, hondenpoep, aanbieden van huis- en grofvuil buiten de reguliere ophaaltijden zijn grote boosdoeners.

De Indische Buurt in veiligheidscijfers

Indexsoort	Subindexsoort	2010 IB-W	2010 IB-O	A'dam gemid. 2010
Obj. Index	<i>Totaal</i>	81	81	76
	Inbraakindex	83	99	69
	Diefstalindex	72	80	77
	Geweldsindex	81	93	75
	Vandalismeindex	87	68	76
	Overlastindex	133	122	113
	Verkeersindex	86	57	75
	Drugsindex	47	39	64
Subj. Index	<i>Totaal</i>	74	116	76
	Onveiligheidsbeleving			89
	Vermijdingsindex	71	129	79
	Buurtproblemen	66	94	62
Buurtcijfer				

Oostelijk Haven Gebied (G33)

Het Oostelijk Havengebied is een relatief jonge buurt met in het algemeen veel koop- en huurwoningen in de duurdere klassen. Men treft hier dan ook voornamelijk jonge gezinnen aan. Bijzonderheden in deze buurt zijn de Passenger Terminal Amsterdam (PTA) en het Muziekgebouw aan 't IJ. Aan de PTA meren regelmatig grote zeeschepen aan die de nodige toeristen naar de stad vervoeren. Eenmaal in de vijf jaar is de IJhaven de aanlegplaats voor historische schepen tijdens het Sailevenement. De volgende Sail vindt plaats in 2015.

De buurt kent weinig criminaliteit. De indexcijfers (zowel objectief als subjectief) liggen dan ook ruim onder het Amsterdams gemiddelde. Teneinde deze cijfers ook op dit niveau te houden, en waar nodig te verlagen, is het belangrijk toch in te zetten op veiligheid en leefbaarheid. De samenwerking met bewoners, partners en bedrijven is hierbij essentieel.

Buurtproblemen

Buurtbewoners ervaren overlast van jeugd. De overlast vindt plaats in de openbare ruimte en inpandig. In de wintermaanden zijn regelmatig jongeren te vinden op hangplekken, in portieken, trapportalen en in boxgangen. Mogelijk door het waterrijke gebied beleeft de jeugdoverlast zijn hoogtepunt in de zomermaanden en concentreert zich voornamelijk rond Dirk Vreekenstraat/Borneolaan/Rietlandterras. Daarnaast geven groepen jeugd die in de zomer van de Pythonbrug in het water springen overlast en levert dit gevaarlijke situaties op. Er zijn soms pieken in bepaalde vormen van criminaliteit zoals nachtelijke inbraak, insluiping, brievenbushengelen, autoinbraak en fietsendiefstal. Door de hoogbouw en afwijkende bouw is criminaliteit niet altijd makkelijk te voorkomen.

Het Oostelijke Haven Gebied in cijfers

Indexsoort	Subindexsoort	2010	A'dam gemid. 2010
Obj. Index	Totaal	56	76
	Inbraakindex	56	69
	Diefstalindex	62	77
	Geweldsindex	66	75
	Vandalismeindex	60	76
	Overlastindex	71	113
	Verkeersindex	41	75
	Drugsindex	26	64
Subj. Index	Totaal	45	76
	Onveiligheidsbeleving		89
	Vermijdingsindex	42	79
	Buurtproblemen	29	62
Buurtcijfer			

IJburg inclusief Zeeburgereiland (G35)

IJburg is een unieke en nieuwe stadswijk die op kunstmatige eilanden in het IJ is gebouwd. Eind 2002 hebben de eerste bewoners zich op IJburg gevestigd. Inmiddels wonen er ruim 12.000 mensen op IJburg en begint het steeds meer een echte Amsterdamse stadswijk te worden. Omdat IJburg is gebouwd met het principe "wijk zonder scheidslijnen" heeft de wijk een diverse bewonerssamenstelling. Tot de wijk IJburg behoren ook het Zeeburgereiland en het Diemerpark.

In de wijk IJburg kan goed gerecreëerd worden. Zo zijn er diverse watersportverenigingen (voornamelijk gelegen op het Zeeburgereiland) en op het stadsstrand Blijburg dat in de zomer een grote trekpleister is voor de bewoners van Amsterdam en omstreken. Op het stadsstrand kan ook gezwommen worden.

In verhouding tot de overige wijken in Amsterdam kent IJburg een bijzonder lage veiligheidsindex, zowel subjectief als objectief. Echter door de groei van IJburg en het grote aantal jongeren, de aanwezigheid van het strand loopt de index de laatste jaren op. Het is dan ook belangrijk deze groei in relatie tot de veiligheid op IJburg nauw te volgen. Teneinde de cijfers ook op een gewenst niveau te houden, en waar nodig te verlagen, is het belangrijk toch in te zetten op veiligheid en leefbaarheid. De samenwerking met bewoners, partners en bedrijven is hierbij essentieel.

Buurtproblemen

Door de grote inpandige en vaak ondergrondse garages die op IJburg zijn gemaakt is het relatief eenvoudig voor kwaadwillenden om zich buiten het zicht van buurtbewoners aan autoinbraak, diefstal van (brom-)fiets en motor schuldig te maken.

Door het relatief grote aantal jongeren kent de wijk ook jeugdproblematiek. De jeugdproblematiek bestaat voornamelijk uit rondhangen in of bij hofjes, overkappingen, boxen, bij de voetbalkooi en op het Johan Cruyffcourt.

Gelijktijdig met de komst van het stadsstrand op IJburg is er ook overlast ontstaan. De overlast bestaat voornamelijk uit parkeeroverlast en in sommige gevallen overige openbare orde problematiek.

IJburg in cijfers

Indexsoort	Subindexsoort	2010	A'dam gemid. 2010
Obj. Index	<i>Totaal</i>	43	76
	Inbraakindex	39	69
	Diefstalindex	47	77
	Geweldsindex	44	75
	Vandalismeindex	54	76
	Overlastindex	50	113
	Verkeersindex	42	75
	Drugsindex	25	64
Subj. Index	<i>Totaal</i>	53	76
	Onveiligheidsbeleving		89
	Vermijdingsindex	46	79
	Buurtproblemen	41	62
Buurtcijfer			

Dapperbuurt/Oosterparkbuurt (U29-U28)

De Dapperbuurt en de Oosterparkbuurt zijn kleurrijke volksbuurten. De culturele achtergrond van bewoners is dan ook divers. De bouw wordt gekenmerkt door woningen die zo'n 100 jaar oud zijn. De Dappermarkt en het Oosterpark hebben een grote aantrekkingskracht op burgers vanuit de buurt en daarbuiten.

Buurtproblemen

Oosterparkgebruikers ervaren overlast van grote groepen alcoholisten die zich, voornamelijk in de zomermaanden, hinderlijk ophouden.

De jeugd maakt graag gebruik van het Eikenplein en het Kastanjeplein. Dit levert voor de buurt zo nu en dan overlast op. Ook andere locaties in de Dapperbuurt/Oosterparkbuurt zorgen voor jeugdoverlast.

Op en rond de Dappermarkt komt er regelmatig zakkenrollerij en winkeldiefstal voor. Ook zijn er in 2010 diverse overvallen gepleegd in de wijk.

Op straat wordt drugsoverlast regelmatig gesignaleerd. Deze overlast concentreert zich voornamelijk rond de Dappermarkt. Omdat dealers zich niet aan buurtgrenzen houden ervaart men op andere plekken ook overlast van dealers en gebruikers.

In de twee buurten worden relatief veel autoinbraken en vernielingen gepleegd.

Dapperbuurt/Oosterparkbuurt in cijfers

Indexsoort	Subindexsoort	2010 Dapperbuurt	2010 Oosterparkbuurt	A'dam gemid. 2010
Obj. Index	<i>Totaal</i>	99	84	76
	Inbraakindex	63	69	69
	Diefstalindex	71	90	77
	Geweldsindex	73	92	75
	Vandalismeindex	81	83	76
	Overlastindex	150	144	113
	Verkeersindex	86	67	75
	Drugsindex	62	61	64
Subj. Index	<i>Totaal</i>	114	97	76
	Onveiligheidsbeleving			89
	Vermijdingsindex	121	116	79
	Buurtproblemen	103	73	62
Buurtcijfer				

Weesperzijdebuurt (U27)

De Weesperzijdebuurt is een echte woonbuurt met daarnaast veel horecagelegenheden. De Amstel en de oever bieden veel andere vormen van recreatie. De buurt kenmerkt zich door een groot aantal actieve bewoners. In de buurt is tevens het metrostation Wibautstraat gelegen.

Buurtproblemen

Op en rond het aanwezige metrostation zijn veel dealers en gebruikers van drugs te vinden. Hierdoor is er bovengronds ook sprake van drugsgerealeerde problematiek. Het metrostation maakt dat dealers en gebruikers snel kunnen reizen van het ene stadsdeel naar het andere (Centrum – Oost – Zuidoost en vv).

In de buurt vinden relatief veel diefstallen plaats. Dit varieert van autoinbraken tot tassenrollerij. De buurt ervaart jeugdoverlast die voornamelijk is geconcentreerd rond de Oetgensstraat.

Weesperzijde in cijfers

Indexsoort	Subindexsoort	2010	A'dam gemid. 2010
Obj. Index	Totaal	80	76
	Inbraakindex	54	69
	Diefstalindex	73	77
	Geweldsindex	65	75
	Vandalismeindex	92	76
	Overlastindex	111	113
	Verkeersindex	63	75
	Drugsindex	84	64
Subj. Index	Totaal	70	76
	Onveiligheidsbeleving		89
	Vermijdingsindex	71	79
	Buurtproblemen	58	62
Buurtcijfer			

Transvaalbuurt (U30)

De Transvaalbuurt is een levendige volksbuurt waar oudbouw afgewisseld wordt met nieuwbouw. Er wordt volop gebouwd en gerenoveerd. In de buurt is er sprake van een hoog werkeloosheidscijfers, zeer kinderrijke gezinnen, hoge bevolkingsdichtheid met een zeer klein percentage oorspronkelijk Nederlandse bewoners. Daarnaast heeft de Transvaalbuurt Oost het grootste percentage jeugd van Amsterdam.

Buurtproblemen

In de Transvaalbuurt is sprake van veel jeugdoverlast die voornamelijk op de grote pleinen hangen zoals het Krugerplein en het Joubertplein. Ze veroorzaken veel overlast in de vorm van veelvoorkomende criminaliteit, vervuiling, schelden en lawaai.

In de Transvaalbuurt is er tevens veel sprake van drugsoverlast. Er zijn een aantal overlastgevendende drugspannen. Doordat verslaafden zich hinderlijk op straat ophouden veroorzaakt dit onveiligheidsgevoelens voor bewoners en ondernemers. Doordat er sprake is van drugsproblematiek is er sprake van criminaliteit zoals fietsendiefstal, woninginbraak en voertuigcriminaliteit.

In de Transvaalbuurt (en ook Oosterparkbuurt) zijn er relatief veel kraakpanden. Deze panden zorgen in het algemeen niet voor veel overlast, maar de uitstraling van deze panden is wel bepalend voor het straatbeeld.

Transvaalbuurt in cijfers

Indexsoort	Subindexsoort	2010	A'dam gemid. 2010
Obj. Index	<i>Totaal</i>	69	76
	Inbraakindex	75	69
	Diefstalindex	72	77
	Geweldsindex	56	75
	Vandalismeindex	84	76
	Overlastindex	104	113
	Verkeersindex	50	75
	Drugsindex	66	64
Subj. Index	<i>Totaal</i>	97	76
	Onveiligheidsbeleving		89
	Vermijdingsindex	92	79
	Buurtproblemen	98	62
Buurtcijfer			

Frankendael/Middenmeer (U55-U56)

De buurt Frankendael en Middenmeer omvatten zowel woningen als bedrijven. Onderdeel van de buurt is onder andere het Amstelbusinesspark, en een aantal metrostations, de penitentiaire inrichting, de Hogeschool van Amsterdam, het Sciencepark en natuurlijk de vele woonarken die aan de Amstel liggen. Daarnaast is er veel groen in de wijk zoals het Frankendaelpark.

Buurtproblemen

De bewoners ervaren vooral de parkeeroverlast, te hard rijden en het fietsen over de stoepen als probleem. Daarnaast is er sprake van jeugdoverlast, voertuigcriminaliteit. De verkeersveiligheid scoort slecht in dit gebied (Wibautstraat, Kamerlingh Onnesweg, Middenweg).

Frankendael/Middenmeer in Cijfers

Indexsoort	Subindexsoort	2010 FrDaal	2010 Mimeer	A'dam gemid. 2010
Obj. Index	<i>Totaal</i>	69	47	76
	Inbraakindex	60	29	69
	Diefstalindex	77	82	77
	Geweldsindex	51	52	75
	Vandalismeindex	54	53	76
	Overlastindex	76	49	113
	Verkeersindex	104	54	75
	Drugsindex	28	9	64
Subj. Index	<i>Totaal</i>	57	44	76
	Onveiligheidsbeleving			89
	Vermijdingsindex	57	40	79
	Buurtproblemen	42	27	62
Buurtcijfer				

Omval/Betondorp (U57-U58)

In het gebied is een lage woondichtheid en er is sprake van veel groen. Het gebied ligt tegen de Nieuwe Oosterbegraafplaats aan en kent diverse sportvoorzieningen en -velden.

Buurtproblemen

De buurt onderscheidt zich negatief door het hoge aantal woninginbraken. Verder is er sprake van veel overlast, niet alleen door jeugdigen, maar ook jongvolwassenen zorgen voor overlast in de openbare ruimte.

Omval/Betondorp in cijfers

Indexsoort	Subindexsoort	2010 Omval/ Bedorp	A'dam gemid. 2010
Obj. Index	<i>Totaal</i>	117	76
	Inbraakindex	238	69
	Diefstalindex	81	77
	Geweldsindex	75	75
	Vandalismeindex	106	76
	Overlastindex	186	113
	Verkeersindex	106	75
	Drugsindex	24	64
Subj. Index	<i>Totaal</i>	65	76
	Onveiligheidsbeleving		89
	Vermijdingsindex	66	79
	Buurtproblemen	53	62
Buurtcijfer			

2.2 Buurtgericht veiligheidsplan

Per buurt dient er een aanpak op het gebied van veiligheid te worden opgesteld in de vorm van een veiligheidsplan waarin maatwerk op de actuele veiligheidssituatie van de buurt wordt gerealiseerd. De buurtveiligheidsplannen komen tot stand in nauwe samenwerking met de interne en externe partners waaronder ook de bewoners van de wijk. In de buurtveiligheidsplannen worden duidelijke keuzes gemaakt voor de diverse veiligheidsinstrumenten. Deze buurtveiligheidsplannen worden jaarlijks in december aan u toegestuurd.

Teneinde u een beeld te geven van de beschikbare veiligheidsinstrumenten, volgt hieronder een overzicht.

- Handhaving (gericht op schoon, heel, veilig)
- Straatcoaches
- Buurtveiligheidsteam (Makassarpleinbuurt)
- Politie
- 24D-aanpak
- DNA-spray
- Cameratoezicht
- Preventief fouilleren
- Particulier toezicht en zwemtoezicht (ten behoeve van Blijburg)
- Veiligheidsarrangement
- Buurtveiligheidsteam
- Buurtvaders (Streetcornerwork)
- Vliegende Brigade

3 Overlastthema's

In de komende periode wordt op de beleidsthema's Jeugd & Veiligheid, Drugs en alcohol, horeca en veilig ondernemen veel geïnvesteerd. Inzet op deze thema's draagt bij aan onze ambitie om een veiliger stadsdeel voor iedereen te realiseren.

Doelstelling:

- Het aantal criminele groepen blijft gehandhaafd op 0.
- De *24 dossieraanpak* wordt geïntensiveerd.
- De aanpak *top 10 Transvaal* wordt jaarlijks geëvalueerd en bijgesteld daar waar nodig.
- Het stadsdeel participeert actief bij de stedelijke aanpak *top 600*.
- Er zijn vier hinderlijke en overlastgevende groepen in kaart gebracht.
- De drugsindex in alle wijken van het stadsdeel Oost is gelijk aan of kleiner dan het stedelijk gemiddelde van 2010, namelijk 64.
- Er wordt altijd volgens het stedelijk horeca stappenplan gewerkt. Dit maakt het stadsdeel open en transparant naar burgers en bedrijven toe. Er wordt multidisciplinair samengewerkt om malafide horecaondernemingen te weren uit het stadsdeel. Hiertoe wordt kennis en informatie gedeeld met de essentiële partners.
- Er wordt altijd gewerkt conform de *Handreiking veiligheid evenementen gemeente Amsterdam*.

3.1 Jeugd & Veiligheid

Wat is er aan de hand

In het stadsdeel Oost leeft veel jeugd. Met de meeste jeugdigen gaat het goed in het stadsdeel, maar een klein percentage pleegt echter keer op keer zware strafbare feiten. Over het algemeen zijn zij verantwoordelijk voor een groot deel van de gepleegde strafbare feiten in Oost. Vaak is de thuissituatie van deze jongeren niet ideaal en krijgen vooral jongere broertjes een slecht voorbeeld dat doet volgen. Hoewel het aantal misdrijven stadsbreed daalt worden zij wel ernstiger, gewelddadiger en gaat het steeds vaker om jonge daders. Voor geweldsmisdrijven (mishandeling, bedreiging en openlijk geweld) in de stad worden jaarlijks tussen de 2500 en 3000 verschillende jeugdige verdachten aangehouden. Bij straatroven gaat het om ruim 500 jeugdige daders per jaar. Jeugdige verdachten zijn jaarlijks bij circa 170 geweldsmisdrijven met een vuurwapen betrokken.

Daarom wordt er voor gekozen om vanuit Jeugd & Veiligheid de komende vier jaar in te zetten op deze groep die ons ernstige zorgen baart. De beide hieronder genoemde intensieve aanpakken worden in opdracht van de subdriehoek in Oost uitgevoerd.

Aanpak en projecten

Aanpak Jeugdoverlast

De aanpak van jeugdoverlast, individueel en in groepsverband, is en blijft een belangrijke doelstelling. De aanpak richt zich aan de ene kant op zorg, ondersteuning bij vrijetijdsbesteding, of het behalen van een diploma voor een jongere die overlast veroorzaakt. Aan de andere kant resulteert het in een gezamenlijke benadering van jongeren die overlast veroorzaken door partners zoals bewoners, de politie, het OM, en het jongerenwerk, met een multidisciplinair plan van aanpak.

Het meldpunt Zorg en Overlast, toezichthouders en de politie informeren het stadsdeel over locaties, ernst en omvang van de overlast. Het stadsdeel heeft de regie op de aanpak van de hinderlijke en overlastgevende jeugdgroepen. Voor het classificeren van deze jeugdgroepen wordt deels gebruik gemaakt van de Ferwerda-methode. Deze methode onderscheidt de diverse jeugdgroepen: hinderlijk, overlastgevend of crimineel.

Criminele groep

Wanneer het gaat om de aanpak van criminele groepen ligt het zwaartepunt op de strafrechtelijke aanpak. Toch wordt voor de aanpak van een criminele groep ook gekeken naar welke hulpverlening noodzakelijk is. Momenteel zijn er geen groepen in het stadsdeel die gekwalificeerd zijn als criminele groep. De regie van de aanpak van criminele jongeren ligt bij het Openbaar Ministerie en de politie.

Intensieve aanpak

Naast de jeugdaanpak (aanpak jeugdoverlast) en de aanpak van criminele groepen, is het belangrijk ook in te zetten op jongeren die keer op keer strafrechtelijk worden vervolgd voor zeer ernstige delicten, maar geen gedragsverandering laten zien. Hiervoor zijn enkele intensieve aanpakken in het leven geroepen.

24 dossieraanpak

De 24D-aanpak is in samenwerking met politie en Openbaar Ministerie 24 jeugdigen in kaart gebracht. De dossiers zijn verdeeld over stadsdeel (12 bestuurlijke dossiers) en politie (12 strafrechtelijke dossiers). De jongeren in kwestie worden intensief gevolgd, en er wordt maatwerk geleverd voor de gezinnen waar ze uit komen. Doel is om de criminele jeugdige voor lange tijd uit zijn huiselijke omgeving te krijgen en die tijd te gebruiken om vooral de ouders tools aan te leren om de opvoeding beter te kunnen begeleiden. De criminele jongere komt dan niet terug in zijn vertrouwde omgeving waar zijn gedrag onverminderd doorgaat, maar in een veranderende omgeving waar duidelijke grenzen en regels gelden.

Aanpak top 10 Transvaal en Oosterparkbuurt

De Top 10 richt zich op criminele veelplegers uit een specifieke buurt, waarbij op een creatieve manier naar een vorm van drang wordt gezocht die maakt dat ouders en jongere participeren in vervolgttrajecten. Voor deze aanpak geldt dat de drang niet alleen wordt gezocht in het strafrecht, maar dat ook alternatieve manieren worden onderzocht. Hierbij valt te denken aan hantering van het civiel recht (bijv. door woningcorporaties bij overlast), belastingrecht, etc.

Het doel van zowel de *24 Dossieraanpak* als de *Intensieve aanpak Top 10 Transvaal- en Oosterparkbuurt* is om het criminele gedrag van de jongeren zelf te stoppen, maar ook om eventuele broertjes en zusjes in de bijbehorende gezinnen structuur en grenzen mee te geven, zodat zij niet vervallen in hetzelfde gedrag.

Top 600

Per 1 maart is Amsterdam gestart met de aanpak van de zogenaamde Top 600. Dit zijn 600 criminelen, voor een groot deel jongens tussen de 18 en 24 jaar, die verantwoordelijk zijn voor een grote hoeveelheid ernstige misdrijven in de stad. De Politie komt vaak dezelfde daders tegen. Veel organisaties houden zich om de beurt met deze jongens bezig. Het resultaat valt tegen, straf of hulpverlening lijken voor deze groep niet te helpen. De ouders van deze jongens hebben nauwelijks invloed op hen. Ze hebben vaak psychische problemen of zijn verslaafd aan drank of drugs. Samen met betrokken partners uit zorg- en jeugdinstanties, de Reclassering en andere instanties gaan bestuur, Politie en het Openbaar Ministerie deze groep aanpakken. Tegen crimineel gedrag van deze jongeren wordt consequent, snel en streng opgetreden.

Samengevat komt de aanpak op het volgende neer: de daders moeten van de straat, niet loslaten en voorkomen. De daders worden van de straat gehaald door de aanpak van de criminele doelgroep, de Top600. Niet loslaten; de daders blijven permanent onder de aandacht van de betrokken instanties en wordt na hun straf een uitweg geboden totdat zij een leven zonder criminaliteit leiden. Voorkomen; door tegen te gaan dat jonge kinderen afglijden naar criminaliteit. De aanpak van de Top 600 is tevens gericht op de jongere broertjes om te voorkomen dat zij het slechte voorbeeld volgen. Binnen twee jaar moeten we van alle 600 namen op de lijst weten wie ze zijn, wat ze doen en worden ze door alle betrokken instanties persoonsgericht aangepakt. Ook is er aandacht voor de gezinnen waaruit deze jongens komen.

3.2 Drugs- en alcoholoverlast

De lokale drugs- en alcoholoverlast in het stadsdeel is de laatste jaren afgenomen. Desalniettemin scoort het stadsdeel in bepaalde delen hoger dan gemiddeld als het gaat om drugsgerelateerde indexen. Het probleem is deels diep geworteld door lokale achterstanden. Verplaatsingen en beweging in de drugshandel is zichtbaar tussen Centrum, Zeeburg/Oost en Zuidoost.

Wat is er aan de hand

De ervaren overlast door drugs- en alcohol is op verschillende plaatsen in het stadsdeel hardnekkig te noemen. De overlast concentreert zich voornamelijk in het gebied dat getypeerd wordt als het voormalige Grootoost. De overlast bestaat uit dealen van harddrugs uit woningen, dealen van harddrugs op straat, overlast van drugsverslaafden op straat, overlast door alcoholisten in voornamelijk het Oosterpark.

Daarnaast kent het stadsdeel 13 coffeeshops. Indien het in het regeerakkoord ingevoerde afstandscriterium (350 meter) onverkort wordt ingevoerd, betekent dit dat er slechts 1 coffeeshop voor het hele stadsdeel overblijft. Het dagelijks bestuur vreest hierdoor een toename van de straathandel en maakt zich hier grote zorgen over. Waar coffeeshops momenteel moeten voldoen aan strikte voorwaarden en de controle op deze coffeeshops goed is gereguleerd, is er straks op eventuele straathandel weinig grip te krijgen.

Aanpak en instrumenten

Door middel van gebiedsgericht maatwerk worden er instrumenten ingezet. Bij verslavingsproblematiek is het belangrijk multidisciplinair te werken waardoor dwang, drang altijd wordt gebruikt om de verslaafde overlastgever richting zorg te begeleiden. Door het multidisciplinair aanpakken van zogenaamde drugswoningen (top 10 meest overlastgevende panden) neemt het aantal drugsgerelateerde overlast in woningen af. De aanpak geldt voor het hele stadsdeel Oost.

Het stadsdeel participeert in een centraalstedelijk overleg over de gevolgen van de invoering van het door de regering voorgestelde afstandscriterium en sluit zich aan bij stedelijk beleid hierover.

3.3 Horeca, evenementen & Veiligheid

Horeca en evenementen dragen bij aan de aantrekkingskracht van het stadsdeel Oost en heel Amsterdam. Het is noodzakelijk een goede balans te vinden tussen het belang van bedrijven en van hun omgeving. Voor alle betrokkenen is het daarom van belang dat de spelregels duidelijk zijn en dat deze integraal en consequent worden toegepast. Bewoners en bedrijven weten zo waar zij aan toe zijn. Voor de horeca betekent dit de toepassing van het stadsbrede horecastappenplan.

Wat is er aan de hand

Het stadsdeel Oost kent een aantal plaatsen waar horeca geconcentreerd is in de wijk. Voor de Indische buurt is er een horecavisie neergelegd (15 december 2009) die de stand van zaken en een toekomstbeeld schetst van wat de Indische Buurt met horeca voor ogen heeft. Er wordt daarbij gestreefd naar kwalitatief hoogwaardige horecagelegenheden om de buurt aantrekkelijk te maken.

Daarnaast zijn er een aantal horecaondernemingen in het stadsdeel Oost waarvan de professionals (politie, handhaving, vergunningen) door voorvallen aannemen dat het hier malafide horecaondernemingen betreft. Er moet hierbij gedacht worden aan overlast, witwassen, drugshandel (of drugsgebruik). Het gebruik van bibob-wetgeving voor deze ondernemingen is niet altijd doeltreffend en helpt niet altijd bij de bestrijding van deze malafide horecaondernemingen.

Daarnaast vinden er regelmatig (grote) evenementen plaats in het stadsdeel die vergunningsplichtig zijn. Het aantrekken van grote evenementen geeft een positieve impuls aan het imago en de lokale economie van het stadsdeel. Vergunningverlening van evenementen ligt in mandaat bij het stadsdeel. Uitzondering hierop zijn risicovolle evenementen.

Echter de evenementen leggen een aanzienlijk beslag op de capaciteiten van nood- en hulpdiensten en neemt de bereikbaarheid bij grote evenementen voor hen af en creëert op die wijze in sommige gevallen een veiligheidsrisico voor bewoners en bezoekers van ons stadsdeel. Daarnaast lijkt het draagvlak voor evenementen ook minder te worden bij de inwoners van ons stadsdeel. Het is daarom belangrijk altijd een goede balans te vinden tussen veiligheid en evenementen.

Aanpak en instrumenten

Voor de malafide ondernemingen wordt er creatief gekeken naar doeltreffende middelen om de bestrijding van de overlast en/of criminaliteit vorm te geven. Daarom is van deze ondernemingen een top 10 vastgesteld op basis van gezamenlijke keuzes door de professionals. Deze ondernemingen worden verscherpt gecontroleerd door handhavers en politiemensen waarbij per onderneming de juiste aanpak wordt vastgesteld. Deze aanpak is flexibel en wordt bij de regelmatig terugkerende multidisciplinaire overleggen besproken en daar waar nodig bijgesteld.

Voor het verlenen van vergunningen ten behoeve van evenementen geldt dat er altijd conform de *Handreiking veiligheid evenementen gemeente Amsterdam* wordt gehandeld. Dit houdt concreet in dat er bij grote evenementen een veiligheidsplan moet worden opgesteld door de organisator en dat de organisator primair verantwoordelijk is voor de orde en veiligheid op het evenemententerrein. Hij dient hiertoe bijvoorbeeld gecertificeerde toezichhouders en EHBO-ers in te huren. Er wordt een risico-inventarisatie gemaakt en aan de hand daarvan wordt een maatregelenmatrix opgesteld. Het evenement wordt op de stedelijke evenementenkalender geplaatst en wordt van een positief of negatief advies voorzien door de Vijfhoek (Burgemeester, Brandweer, Politie, GG&GD en Openbaar Ministerie).

4 Geweld

Doelstelling:

- Het stadsdeel participeert maximaal bij het bestrijden van overvallen. Zij doet dit onder andere door preventieve middelen in te zetten zoals bijvoorbeeld de DNA-spray in te voeren in bepaalde gebieden. Na iedere vorm van geweld tegen een ondernemer wordt een veiligheidsscan gehouden onder regie van het stadsdeel.
- Meer bewustzijn te generen ten aanzien van huiselijk geweld onder de professionals en bewoners in Oost.
- Vroegtijdige signalering van huiselijk geweld
- Het bieden van hulp, ondersteuning en opvang aan slachtoffers
- Laagdrempelig aanbod met als aanname dat hierdoor uiteindelijk slachtofferschap voorkomen en beperkt wordt.
- Bij geweld tegen ambtenaren treedt het uitvoeringsplan Agressie & Geweld altijd in werking.

4.1 Veilig Ondernemen

Criminaliteit en onveiligheid in winkelgebieden of bedrijventerreinen vormen in Nederland al jaren een probleem. Winkels trekken kopers en kijkers aan, maar ook mensen met minder goede bedoelingen. Winkels hebben vooral te maken met winkeldiefstal en een toename van overvallen. Bedrijven hebben het meest last van inbraak en autocriminaliteit. Bijna iedere ondernemer is wel eens geconfronteerd met vandalisme, agressie of diefstal, het gevoel van veiligheid is soms dan ook ver te zoeken.

Wat is er aan de hand

In het stadsdeel Oost zijn veel ondernemers actief. Deze ondernemers zijn belangrijk voor de economische positie van ons stadsdeel. Veilig ondernemen is helaas niet altijd vanzelfsprekend. En zoals eerder gezegd is het aantal overvallen de laatste jaren stadsbreed flink toegenomen. Door gezamenlijke inspanningen is het aantal overvallen stadsbreed gedaald van 421 naar 343. In het stadsdeel Oost zijn deze ontwikkelingen ook zichtbaar. De impact die een overval heeft op ondernemer, winkelpersoneel en klanten is bijzonder groot.

Aanpak en instrumenten

Teneinde de ondernemers binnen het stadsdeel te helpen zich te weren tegen geweld van buiten wordt er nauw samengewerkt met politie en openbaar ministerie en het Regionaal Platform Criminaliteitsbeheersing Amsterdam-Amstelland. Ten behoeve van deze samenwerking is op regionaal niveau een convenant afgesloten. Het convenant Actieplan Veilig Ondernemen behelst een aantal maatregelen om, voornamelijk, overvallen terug te dringen en zodoende een veilige winkelomgeving te creëren.

Nieuw is dat nu ook de stadsdelen in het RPCAA een actievere rol krijgen. Zo dienen zij zich vooral in te spannen voor gebiedsgerichte aanpak van criminaliteit en voor KVO-trajecten (Keurmerk Veilig Ondernemen). Ook de winkelstraatmanagers gaan een duidelijker rol spelen omdat blijkt dat persoonlijk contact het meest effectief is. De winkelstraatmanager adviseert daarnaast over landelijke subsidieregelingen. Het stadsdeel reikt ondernemers verder instrumenten aan zoals voorlichting, een gebieds- en veiligheidsscan en geeft adviezen.

Daarnaast is er reeds sprake van preventieve maatregelen zoals bijvoorbeeld cameratoezicht en het invoeren van de DNA-spray teneinde overvallen te voorkomen.

4.2 Huiselijk Geweld

Wat is huiselijk geweld

Huiselijk geweld is geweld dat wordt gepleegd door iemand uit de huiselijke kring van het slachtoffer: een (ex-)partner, een gezins- of familielid of een huisvriend. Het geweld is lichamelijk of geestelijk, of een combinatie van lichamelijk en geestelijk geweld. Iedereen kan te maken krijgen met huiselijk geweld: mannen en vrouwen, kinderen en ouderen. Het is de meest omvangrijke geweldsvorm in onze samenleving. Het komt voor in alle lagen van de bevolking en in alle culturen. Bij huiselijk geweld denkt stadsdeel Oost aan: partnergeweld, kindermishandeling, ouderenmishandeling, eergegrelateerd geweld en jeugdprostitutie.

Gevolgen van huiselijk geweld

Huiselijk geweld veroorzaakt veel leed. De gevolgen kunnen ernstig zijn: veel betrokkenen krijgen te maken met gezondheidsproblemen, maar ook met moeilijkheden van emotionele en psychosociale aard. Kinderen die getuige zijn van huiselijk geweld hebben een aanzienlijke kans om later zelf slachtoffer of pleger van huiselijk geweld te worden.

Aanpak en instrumenten

Op dit moment wordt huiselijk geweld het meest geregistreerd door de politie, de steunpunten huiselijk geweld en meldpunt zorg en overlast. Het Meldpunt zorg en overlast in stadsdeel Oost is er op gericht om zo snel mogelijk de juiste instantie in te schakelen of advies te geven. Om dit doel te bereiken werkt het Meldpunt Zorg en Overlast samen met een groot aantal instanties. Het Meldpunt Zorg en Overlast heeft hierbij een adviserende en coördinerende rol.

Medewerkers van het Meldpunt Zorg en Overlast gaan niet zelf op de meldingen af, maar nemen de melding in onderzoek, onder andere door contact op te nemen met de relevante instanties. Wanneer een huisbezoek nodig is, wordt deze veelal gedaan door de GGD, Vangnet en Advies. Op het moment dat de situatie in kaart is gebracht wordt de juiste hulp ingeschakeld. Het Meldpunt Zorg en Overlast maakt afspraken met de hulpverleningsinstanties en bewaakt de voortgang. Het Meldpunt Zorg en Overlast onderhoudt contact met de melder en adviseert hoe om te gaan met toekomstige overlastklachten en/of zorgsituaties.

Nieuw is dat het hele Infrastructuur Huiselijk Geweld in Amsterdam in beweging is. WZS heeft een verbetertraject in het leven geroepen. Doel van het verbetertraject is om in Amsterdam tot één sterke professionele keten te komen. Omvorming van de zes huidige steunpunten Huiselijk geweld naar één centraal stedelijk steunpunt valt onder hetzelfde traject. Het traject kan leiden tot een toename van het aantal zaken rondom huiselijk geweld en kindermishandeling de komende jaren maar uiteindelijk zal het volume stabiliseren. De toename wordt naar verwachting versterkt door de invoering van de nieuwe meldcode huiselijk geweld en kindermishandeling die waarschijnlijk vanaf juli 2011 zal worden ingevoerd.

De herinrichting van het infrastructuur heeft consequenties voor de taakverdeling tussen stad en stadsdelen. Werkgroep Stad en Stadsdelen is ingericht en heeft als doel de taken, verantwoordelijkheden en bevoegdheden tussen Stad en Stadsdelen met betrekking tot huiselijk geweld te bepalen.

Totdat de resultaten van het stedelijk verbetertraject bekend zijn, blijft stadsdeel Oost verantwoordelijk voor de voorlichting, preventie, signalering, toeleiding naar hulpverlening en nazorg van slachtoffers / daders van huiselijk geweld. In dit kader ontwikkelt stadsdeel Oost seksuele weerbaarheidstraining ter preventie van geweld in tienerrelaties.

4.3 Geweld tegen mensen werkzaam bij het stadsdeel³

Agressie en geweld tegen medewerkers heeft soms ernstige gevolgen en tast bovendien het gezag van de overheid aan. Amsterdam en dus ook Oost hebben hier een bijzondere verantwoordelijkheid. Wij zijn niet alleen verantwoordelijk voor een veilige openbare ruimte, maar ook aanspreekbaar als werkgever en verantwoordelijk voor de veiligheid en de integriteit van het functioneren van het gemeentelijke apparaat.

³ Zie ook het protocol Agressie & Geweld van de gemeente Amsterdam en het uitvoeringsplan agressie & geweld van het stadsdeel Oost.

Wat is er aan de hand

Per jaar wordt 48 % van de medewerkers met een publieke functie bij de gemeente Amsterdam met verbaal geweld geconfronteerd, 11 % met serieuze bedreigingen en 7 % met fysiek geweld. Deze cijfers dwingen de gemeente actief beleid te voeren om agressie en geweld tegen haar medewerkers te voorkomen en goed te begeleiden als er toch iets gebeurt. Ten behoeve van het stadsdeel Oost worden er voor een zestal risicogroepen een inventarisatie gemaakt. Dit betreft:

- DB-leden
- Medewerkers publieke dienstverlening
- Handhaving/BWT/Milieuagenten
- Medewerkers zwembad, sporthal en jeugdland
- Buitendienstmedewerkers BOR
- Huismeesters/bode/portiers De Nieuwe Ooster

Bij deze risicogroepen komen de meeste meldingen van agressie en geweld voor.

Aanpak en instrumenten

Het uitvoeringsplan agressie & geweld wordt consequent toegepast op situaties die daar om vragen. Het plan behelst voorzorgsmaatregelen (gedragsregels, aanpassingen fysieke ruimten, opleiding) en voorziet in opvang en nazorg naar aanleiding van een incident. Aan de hand van voorvallen en nieuwe theorieën wordt het plan constant up-to-date gehouden.

5 Crisis- en calamiteitenbeheersing en openbare orde & veiligheid

Buiten het gebiedsgericht werken en de veiligheidsthema's waar op gestuurd worden, zijn er ook taken in het stadsdeel die gericht zijn op crisis- en calamiteitenbestrijding en projectmatige werkzaamheden gericht op openbare orde. Denk hierbij aan crisis- en calamiteitenbeheersing en het project in het kader van Vervreemding en Polarisatie.

Doelstelling:

- Iedereen die een rol speelt binnen crisis- en calamiteitenbeheersing is voldoende geoefend. Het crisis- en calamiteitenplan is altijd actueel.
- De projectplannen van voormalig stadsdeel Zeeburg: *Tegengaan van vervreemding en radicalisering* en van voormalig Stadsdeel Oost-Watergraafsmeer: *Aanpak tegen vervreemding en radicalisering* zijn uitgevoerd en geëvalueerd..

5.1 Crisis- en calamiteitenbeheersing

Een calamiteit of crisis kan van het ene op het andere moment plaatsvinden. Als stad en als stadsdeel wil je goed voorbereid zijn om negatieve effecten van een calamiteit of crisis tot een minimum te beperken. De Gemeente Amsterdam heeft een *Crisisbeheersingsplan*. Hiermee wordt beoogd een inzichtelijk en voor de gemeente op maat gesneden organisatie vorm te geven die een crisis bestrijdt. Het stadsdeel is verplicht hierop een aanvulling uitvloeisel hiervan op te stellen. Het draaiboek heeft tot doel als stadsdeel organisatorisch zo goed mogelijk voorbereid te zijn op een crisis. Wanneer een gebeurtenis zeer ernstig is, niet als ramp of crisis wordt betiteld en niet stadsdeeloverschrijdende gevolgen heeft en er wel multidisciplinair moet worden samengewerkt treedt het draaiboek voor een formele calamiteiten in werking.

Wat is er aan de hand

Na de fusie is er voor de twee voormalige stadsdelen één crisis- en calamiteitenorganisatie opgezet. De daarmee gepaard gaande crisis- en calamiteitenplannen zijn voor het stadsdeel Oost opgezet. Zo voldoen wij aan alle basisverplichtingen die een crisis en/of calamiteiten van ons vraagt.

Aanpak en instrumenten

Het crisis- en calamiteitenplan wordt genoeg geoefend en blijft de komende jaren voldoende geoefend. Wij voldoen daarmee aan de wettelijke verplichting om eens per jaar de leden van de crisisorganisatie te oefenen in alarmering, opkomst en werkzaamheden van het Gemeentelijk Actie Centrum. In de komende jaren is er een up-to-date operationele vertaling van het plan. Iedereen weet wat hij moet doen, ook buiten de reguliere kantoortijden.

5.2 Radicalisering & Vervreemding

Stadsdeel Oost prijst zich gelukkig met een grote diversiteit aan bewoners. Het maakt dat het een van de meest kleurrijke stadsdelen is van Amsterdam. Het stadsdeel ziet erop toe dat jongeren in stadsdeel Oost actief participeren in de samenleving. Zij gaan naar school, werken en nemen deel aan maatschappelijke activiteiten. Aan de andere kant ziet het stadsdeel dat een klein deel van de jongerenpopulatie zich steeds meer afkeert van de maatschappij en haar instituties.

Het stadsdeel maakt zich zorgen over een dergelijk proces van vervreemding en polarisatie⁴ omdat enerzijds het volle potentieel van deze jongeren onbenut blijft en anderzijds de verstandshouding tussen bewoners ernstig verstoord raakt.

⁴ is de verscherping van tegenstellingen tussen groepen in de samenleving die kan resulteren in spanningen tussen deze groepen en toename van de segregatie langs etnische en religieuze lijnen". In een gepolariseerde samenleving kan radicalisering sneller aanslaan. Omgekeerd kunnen daden van extremisten leiden tot angst en vijandbeelden die bijdragen aan polarisatie – een polarisatie waarin bevolkingsgroepen worden aangekeken op daden van een groep (ww.nuansa.nl)

Wanneer vervreemding bovendien gekoppeld wordt aan religieuze isolatie kan het in een uiterst geval betekenen dat jongeren radicaliseren⁵. Aangezien het stadsdeel alle jongeren en bewoners betrokken wil houden bij de samenleving, doet het stadsdeel er alles aan om vervreemding en polarisatie in een zo vroeg mogelijk stadium tegen te gaan.

Wat is er aan de hand

Stadsdeel Oost heeft een taak in het tegengaan, voorkomen, vroegtijdig signaleren en zo mogelijk terugdringen van vervreemding en radicalisering. Opsporing en bestrijding van strafbare feiten geënt op radicalisering zijn daarentegen taken van politie en justitie. De taak van het stadsdeel richt zich voornamelijk op het tegengaan van processen van vervreemding, het wegnemen van de voedingsbodem van radicalisering en op het weerbaar maken van jongeren tegen radicale boodschappen. Ook is het investeren in sociale cohesie van groot belang bij het voorkomen van vervreemding en radicalisering. Dit betekent dat het stadsdeelbeleid op het vlak van vervreemding en radicalisering erop gericht is om alle jongeren betrokken te houden bij de samenleving en om polarisatie tussen bevolkingsgroepen tegen te gaan.

In het verleden zijn signalen geweest dat er sprake zou zijn van mogelijke radicalisering. Naar aanleiding hiervan zijn de voormalige stadsdelen Zeeburg en Oost-Watergraafmeer met adviesbureau van der Bunt en het IMES aan de slag gegaan om deze signalen nader te bestuderen.

Aanpak en instrumenten

Deze studie heeft ertoe geleid dat er een gezamenlijk actieplan is opgesteld voor het stadsdeel Oost. Het actieplan behelst een reeks aan activiteiten en projecten die preventief van aard zijn.

Uitgangspunten van het actieplan zijn:

- Het bevorderen van de bewustwording bij jongeren en hun ouders en het vergroten van de weerbaarheid van jongeren tegen vervreemding en radicale boodschappen.
- Het in samenwerking met scholen, vrijwilligersorganisaties en het jongerenwerk faciliteren van activiteiten op het vlak van burgerschap, pluriformiteit in de samenleving en het tegengaan van discriminatie.
- Bewustwording en toerusting van professionals (ambtenaren, hulpverleners, jongerenwerkers en straatcoaches)
- Bewustwording en toerusting van intermediairs (moskeebesturen, imams en sleutelfiguren)
- Bevorderen van interactie tussen verschillende bevolkingsgroepen en zelforganisaties om spanning en polarisatie te voorkomen.

In het actieplan Tegengaan van radicalisering en vervreemding worden veel instrumenten, en verschillende activiteiten die het stadsdeel in het kader van bovenstaande uitgangspunten uitvoert benoemd. Voorbeelden zijn weerbaarheidstrainingen, trainingen voor professionals en ondersteuning van projecten en activiteiten die dialoog en debat stimuleren.

Bij de uitvoering worden ook verbindingen gelegd met bestaande activiteiten die gericht zijn op sociale cohesie, veiligheid en welzijn. Met diverse externe partners uit het religieus en maatschappelijk middenveld wordt samenwerking gezocht teneinde signalen vroegtijdig te herkennen en voorlichting te geven.

Daarnaast wordt er een onderzoek uitgevoerd naar de vier gebieden in Oost waar volgens de Veiligheidsmonitor 2008 spanning heerst. Dit onderzoek loopt van september 2010 tot december 2011 en wordt in opdracht van het stadsdeel uitgevoerd door de afdeling Burgerschap en Diversiteit van de Dienst Maatschappelijke Ontwikkeling van de gemeente Amsterdam.⁶ Het onderzoek dient inzicht te geven in de specifieke achtergronden van polarisatie en aanknopingspunten te bieden voor de aanpak van polarisatie in Oost.

⁵ is de groeiende bereidheid tot het nastreven en/of ondersteunen van diep ingrijpende veranderingen in de samenleving die op gespannen voet staan met de democratische rechtsorde en/of waarbij ondemocratische middelen worden ingezet. Aan radicalisering gaat veelal een proces van vervreemding van de samenleving vooraf. Vervreemding hoeft niet in radicalisme uit te monden, maar wie zich vervreemd van de samenleving is vatbaarder voor radicalisme. (www.nuansa.nl)

⁶ Dit onderzoek is een vervolgonderzoek op het onderzoek "Samenleven met verschillen" dat in oktober 2010 is gepubliceerd.

Tot slot

Met dit kader is een visie op veiligheid neergelegd waarbij er kaders zijn geschetst en doelen zijn geformuleerd ten behoeve van veiligheidsthema's die wij in deze bestuursperiode willen realiseren. Er zijn concrete doelen gesteld waar met veel deskundigheid, passie en lef samen met in- en externe partners hard aan gewerkt gaat worden. Er wordt geluisterd naar bewoners die hierbij centraal staan. Het stadsdeel neemt verantwoordelijkheid daar waar nodig en legt de verantwoordelijkheid ook terug daar waar nodig. Wij doen dit door jaarlijks buurtgerichte veiligheidsplannen te realiseren waarin duidelijke keuzes worden gemaakt voor veiligheidsinstrumenten en een integrale aanpak met interne en externe partners. Deze uitvoeringsplannen worden jaarlijks in december ter kennisgeving aan u toegestuurd.